

2020年4～6月と2019年4～6月の電子レセプトデータ 集積事業の結果と本事業への参加のお願い

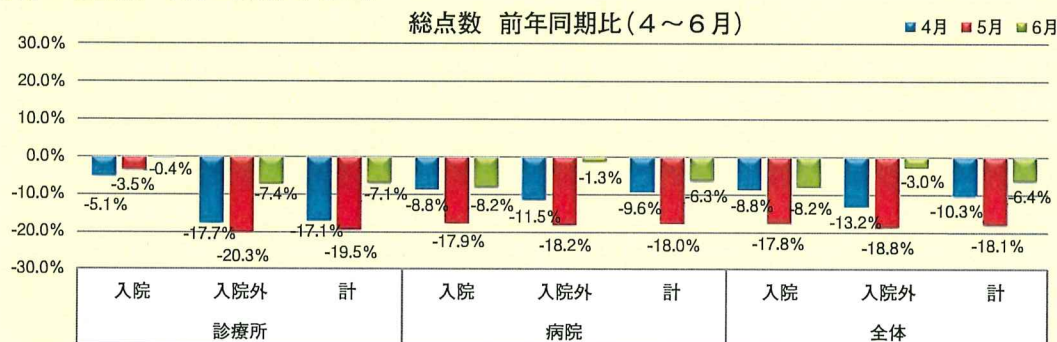
はじめに

新型コロナウイルス感染症拡大により3月上旬より外出の自粛が広がり、4月7日には政府により緊急事態宣言が出されました。これに伴い患者の医療機関への受診も大幅に減少しており、医療機関の経営は悪化しています。福岡県医師会では平成22年1月より「電子レセプトデータ集積事業」を行っております。この事業は、2年ごとの診療報酬改定において、実際の請求額が改定率とどの程度の差があるかを検証するために実施しているものです。今回は、診療報酬改定の影響とCOVID-19流行の影響の両者が混在していますが、2019年4～6月と2020年4～6月の同一医療機関のレセプトデータの比較を行いましたので、結果を報告いたします。

結 果

(1) 総点数

診療所の入院外(外来等)は4月で前年比▲17.7%、5月▲20.3%、6月▲7.4%でした。病院の入院は4月で前年比▲8.8%、5月▲17.9%、6月▲8.2%、病院の入院外(外来等)は4月で前年比▲11.5%、5月▲18.2%、6月▲1.3%でした。



(2) 初診料の算定数

初診料の算定数は4月で前年比▲40.7%、5月▲41.9%、6月▲20.7%でした。

		初診料	初診料(新型コロナウイルス感染症・診療報酬上臨時的取扱)
2019年 4月	施設数	146	—
	算定数	38,914	—
2020年 4月	施設数	146	10
	算定数	23,073	17
算定数前年同期比		▲40.7%	—
2019年 5月	施設数	146	—
	算定数	40,569	—
2020年 5月	施設数	145	2
	算定数	23,585	6
算定数前年同期比		▲41.9%	—
2019年 6月	施設数	144	—
	算定数	39,008	—
2020年 6月	施設数	145	0
	算定数	30,951	10
算定数前年同期比		▲20.7%	—

(3) 診療科別総点数の比較

内科系診療所においては、点数は4月で前年比▲14.9%、5月▲17.8%、6月▲6.4%でした。小児系診療所においては、点数は4月で前年比▲40.1%、5月▲54.6%、6月▲37.2%でした。外科系診療所においては、点数は4月で前年比▲18.2%、5月▲13.6%、6月▲8.0%でした。耳鼻咽喉科系診療所においては、点数は4月で前年比▲44.9%、5月▲41.8%、6月▲27.6%でした。

内科系診療所 (N=53)	入院外 (1医療機関あたり平均)		
	件数	日数	点数
2019年 4月	746.4	1,088.4	742,520.9
2020年 4月	660.7	901.7	631,745.6
前年同時期比	▲11.5%	▲17.2%	▲14.9%
2019年 5月	715.0	1,002.7	691,935.5
2020年 5月	575.9	773.7	568,819.8
前年同時期比	▲19.4%	▲22.8%	▲17.8%
2019年 6月	716.8	1,015.3	698,843.4
2020年 6月	656.2	906.7	654,246.0
前年同時期比	▲8.5%	▲10.7%	▲6.4%

小児科診療所 (N=5)	入院外 (1医療機関あたり平均)		
	件数	日数	点数
2019年 4月	933.0	1,756.4	829,286.2
2020年 4月	600.4	1,015.6	496,795.6
前年同時期比	▲35.6%	▲42.2%	▲40.1%
2019年 5月	874.6	1,558.0	775,931.8
2020年 5月	473.2	690.4	352,616.2
前年同時期比	▲45.9%	▲55.7%	▲54.6%
2019年 6月	930.0	1,717.8	802,282.8
2020年 6月	642.8	978.2	503,835.2
前年同時期比	▲30.9%	▲43.1%	▲37.2%

外科系診療所 (N=16)	入院外 (1医療機関あたり平均)		
	件数	日数	点数
2019年 4月	703.9	1,708.9	933,815.6
2020年 4月	601.4	1,342.8	764,002.3
前年同時期比	▲14.6%	▲21.4%	▲18.2%
2019年 5月	690.5	1,606.1	881,118.6
2020年 5月	584.8	1,289.4	761,686.4
前年同時期比	▲15.3%	▲19.7%	▲13.6%
2019年 6月	701.3	1,710.9	925,807.8
2020年 6月	646.7	1,532.3	851,448.4
前年同時期比	▲7.8%	▲10.4%	▲8.0%

耳鼻咽喉科診療所 (N=8)	入院外 (1医療機関あたり平均)		
	件数	日数	点数
2019年 4月	902.9	1,719.5	514,438.6
2020年 4月	582.6	941.1	283,481.3
前年同時期比	▲35.5%	▲45.3%	▲44.9%
2019年 5月	777.3	1,448.5	457,544.0
2020年 5月	503.1	803.0	266,501.0
前年同時期比	▲35.3%	▲44.6%	▲41.8%
2019年 6月	746.9	1,395.0	435,391.1
2020年 6月	532.5	915.5	315,349.4
前年同時期比	▲28.7%	▲34.4%	▲27.6%

考 察

前回の報告(福岡県医報6月号)は4月のみの前年比についてでしたが、今回は4月から6月についてのデータを比較しています。総点数は、診療所の入院外(外来等)は5月で▲20.3%ですが、6月では▲7.4%、病院の入院は5月で▲17.9%ですが、6月では▲8.2%と、どちらもマイナス幅は小さくなっています。しかし、両者とも依然として大幅な減収であることに変わりはありません。初診料の算定数においては6月においても▲20%以上であり、初診患者が大幅に減少していることは、今後の医療機関経営に大きな問題となってくると思われます。また、7月下旬より新型コロナウイルス感染者が再び増加傾向にありますので、7月、8月は再び患者数は減少している可能性があるかと推察されます。

「電子レセプトデータ集積事業」参加のお願い

「電子レセプトデータ集積事業」は、毎月会員医療機関に請求レセプトデータを提出いただき、県内の医療機関での診療報酬算定状況を集積することにより診療報酬改定が医療機関に与えた影響や今回COVID-19のように予期せぬ事象が生じた際の医療機関への影響を速やかに分析すること目的に行っております。具体的なデータ提出方法としては支払基金、国保連合会に送っているデータを福岡県医師会へも送っていただくだけであり、数分で終わる作業です。

また、とびうめネットで行っているレセプトバックアップにご参加いただければ、バックアップと電子レセプトデータ集積事業用のデータ提出を一度に行うことが出来ます。レセプトバックアップでは、大雨による床上浸水といった災害等でレセコンが破損し、データが消失した場合でも過去のデータをお返すことができます。

より多くの会員医療機関にご参加いただくことにより、精度の高い情報分析が可能となり、これまで以上に我々の武器となる大規模データを持つことができますので、是非、ご参加いただきますようお願いいたします。

本事業にご興味のある先生は、福岡県医師会(TEL 092-431-4564)、又は、福岡県メディカルセンター(TEL 092-476-3809)までご連絡ください。

(担当常任理事：原 祐一)