

## 花粉情報システムについて

### 1. 目 的

花粉症（アレルギー性鼻炎、アレルギー性結膜炎）患者を対象として花粉症の予防・治療を目的とした花粉情報システムを行う。

### 2. 調査期間

1月31日～4月30日（報道期間：2月1日～4月15日）

### 3. 報告システム

#### 1) 空中花粉検索

ダラム型花粉検索器を九州各県51カ所（うち福岡県12カ所）に設置し、前日のスギ花粉およびヒノキ科花粉飛散数を毎朝カウントし、当該県医師会を通じてもしくは直接国立病院機構福岡病院へ毎日午前中（月曜日から土曜日の10:00迄）に報告する。

但し、土曜日が休みの定点は月曜日に報告する。

#### 2) 患者数報告（福岡県のみ）

福岡県内12カ所の医療機関より、期間中、月曜日から土曜日までの花粉症患者数を翌週月曜日に報告する。

#### 3) コメント

国立病院機構福岡病院で、過去（30年分）のデータ並びに九州各県から送られた飛散データとその日の気象条件をもとに粉飛散の予測および速報と医学的コメントを11:00迄に作成し、福岡県医師会ホームページに掲載する。

なお、九州各県への毎日の報告は飛散数の速報とし、コメントは週1回とする。

#### 4) 郡市医師会及び九州各県医師会への情報提供について

花粉情報（福岡県のコメント、九州各県の情報）の情報還元を希望する郡市医師会及び九州各県医師会は、福岡県医師会ホームページ (<http://www.fukuoka.med.or.jp/>) にアクセスする。

5) 報道機関への提供

花粉情報を希望する報道機関は、福岡県医師会ホームページにアクセスする。

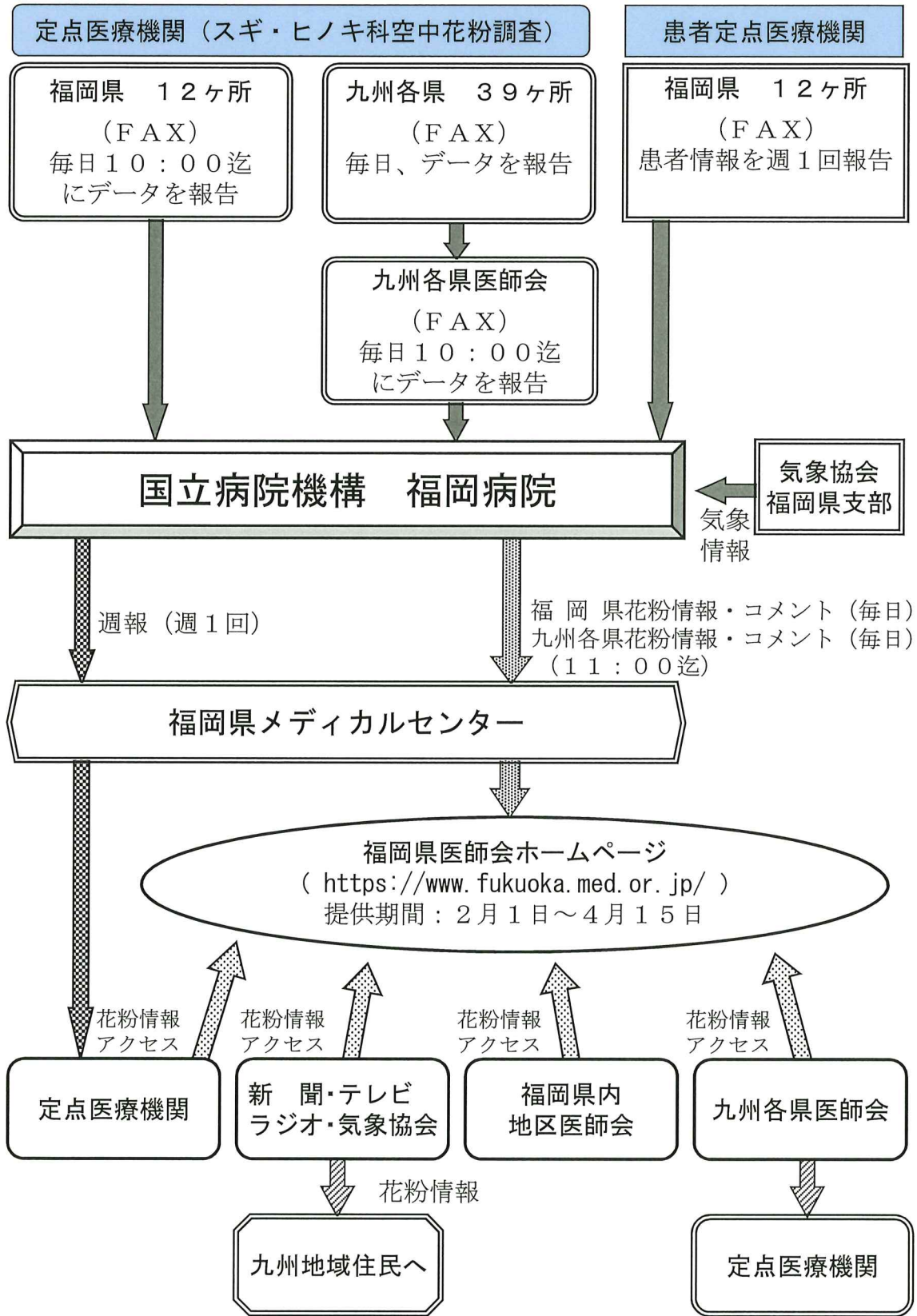
(<http://www.fukuoka.med.or.jp/>) 花粉情報を新聞等に掲載する場合には、必ず「福岡県医師会提供」と入れる。

情報は毎日更新するため、前日の情報は翌日の11:00迄の掲載とする。

6) 定点医療機関への報告

各定点に対しては、国立病院機構福岡病院から福岡県メディカルセンターを通じて行う。

# 福岡県・九州各県 花粉情報システム



協力：日本アレルギー協会九州支部

九州アレルギー免疫センター

# 福岡県医師会ホームページ

福岡県

九州各県

公益社団法人 福岡県医師会 FUKUOKA PREFECTURE MEDICAL ASSOCIATION

サイト内検索

→ サイトマップ → お問い合わせ

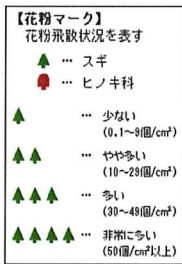
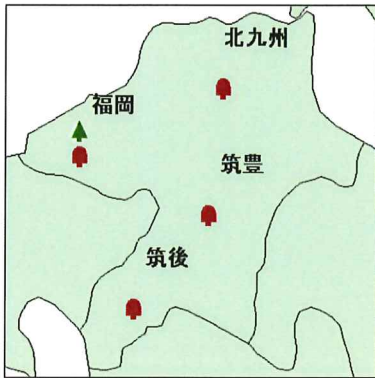
トップ 県民の皆様 医師の皆様 アクセス リンク 会員専用

福岡県花粉情報

九州各県版はこちら

福岡県花粉観測システム (はぴごさん)

2018年4月16日(月) 発表



■コメント

4月16日北よりの風、晴れ夕方から曇り。最高気温は20~21℃。  
4月14日朝~4月16日朝までの2日間平均のスギ、ヒノキ科花粉飛散数は、北九州スギ0、ヒノキ科0.2~0.9、福岡スギ0~0.3、ヒノキ科0.2~0.5、筑豊スギ0、ヒノキ科0.8~4.3、筑後スギ0、ヒノキ科0.2~1.4/c m<sup>2</sup>/日でした。

スギ花粉飛散は終了です。  
4月16日は、ヒノキ科花粉は終了期で、北九州少ない、福岡少ない、筑豊少ない、筑後少ない。

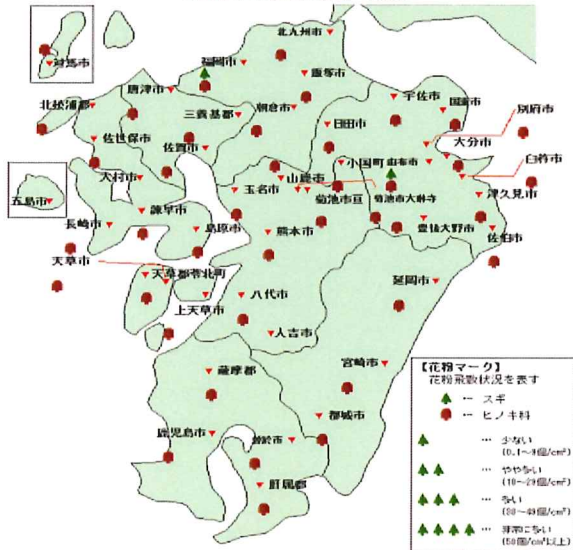
ヒノキ科花粉の飛散は終了期で減少していますが、治療を中断すると悪化する可能性があります。  
症状でお困りの方は早めに医療機関へ受診してください。  
4月16日で本年の花粉情報は終了です。長期間のご利用ありがとうございました。  
今後5~6月はイネ科花粉の飛散に注意が必要です。

九州花粉情報

福岡県内版はこちら

福岡県花粉観測システム (はぴごさん)

2018年4月16日(月) 発表



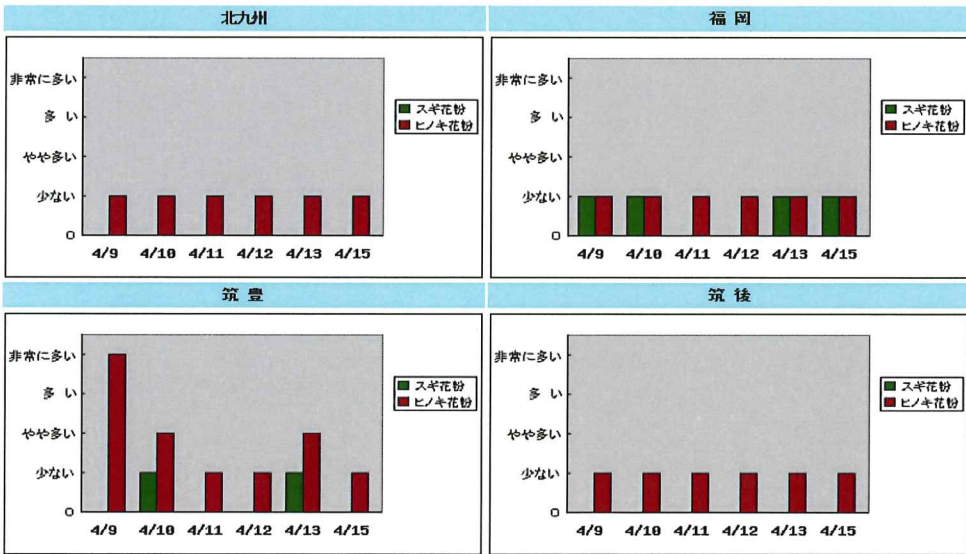
■コメント

4月16日朝、4月14日朝~4月16日朝までのスギ花粉飛散数およびヒノキ科花粉飛散は、福岡県2日間平均スギ0~0.3、ヒノキ科0.2~4.3、佐賀県3日間平均スギ0、ヒノキ科0.5~3.0、大分県2日間平均スギ0~0.2、ヒノキ科1.7~3.9、3日間平均スギ0、ヒノキ科1.0~9.3、宮崎県2日間平均スギ0、ヒノキ科0.8~0.9、鹿児島県3日間平均スギ0、ヒノキ科0.1~0.8個/cm<sup>2</sup>/日でした。

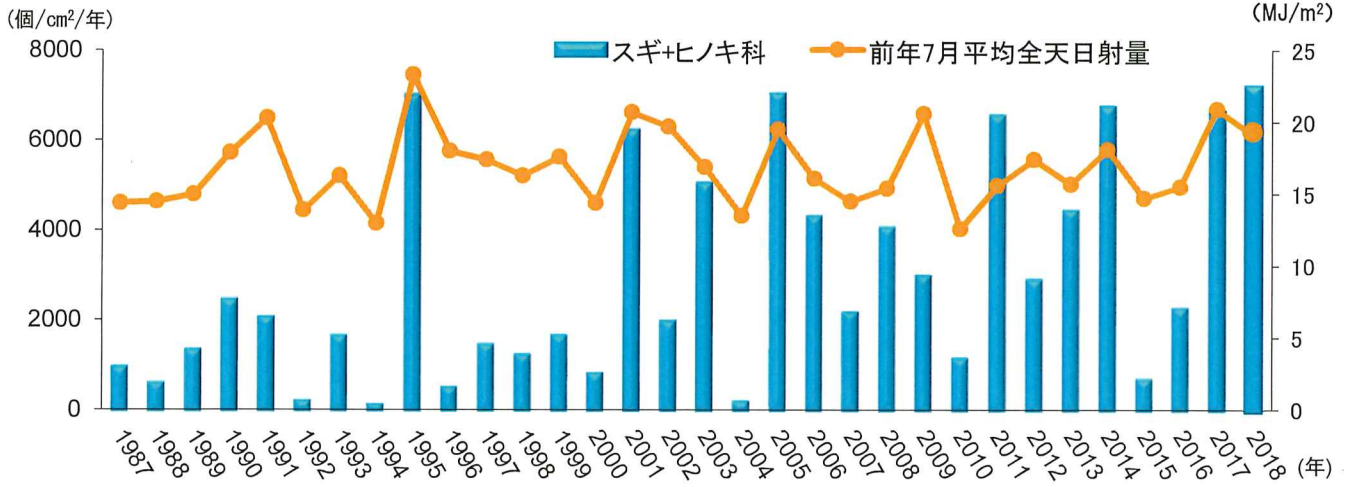
スギ花粉飛散は終了です。  
ヒノキ科花粉も飛散終了期となりました。  
4月16日で本年の花粉情報は終了です。長期間のご利用ありがとうございました。  
今後5~6月はイネ科花粉の飛散に注意が必要です。

## 福岡県各地域

■花粉数推移 (1週間前より)



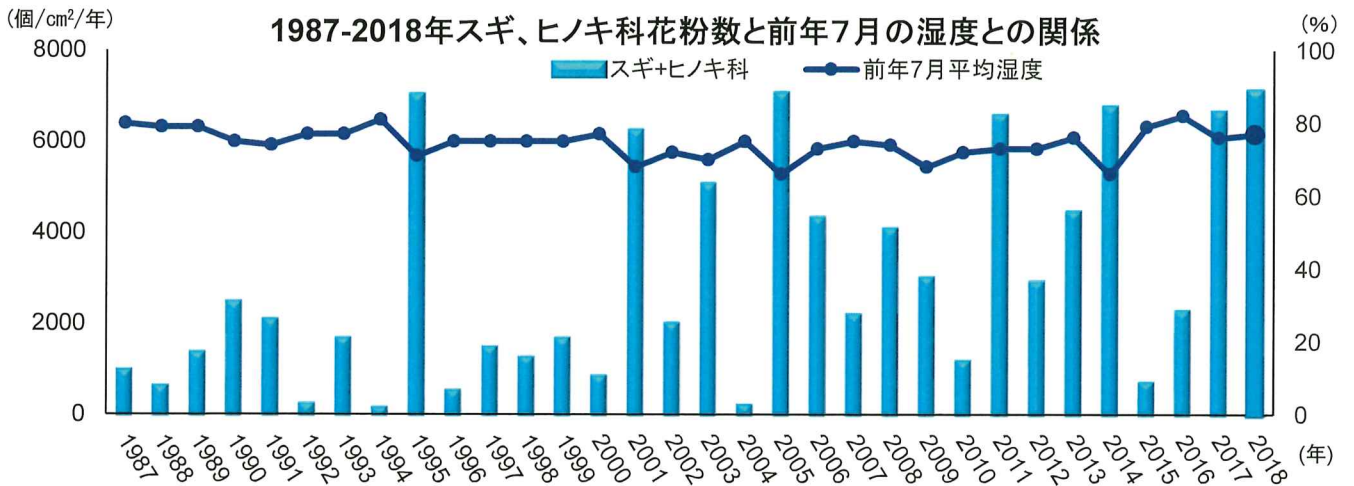
1987-2018年スギ、ヒノキ科花粉数と前年夏の気象との関係



1987-2018年スギ、ヒノキ科花粉数と前年7月の気温との関係

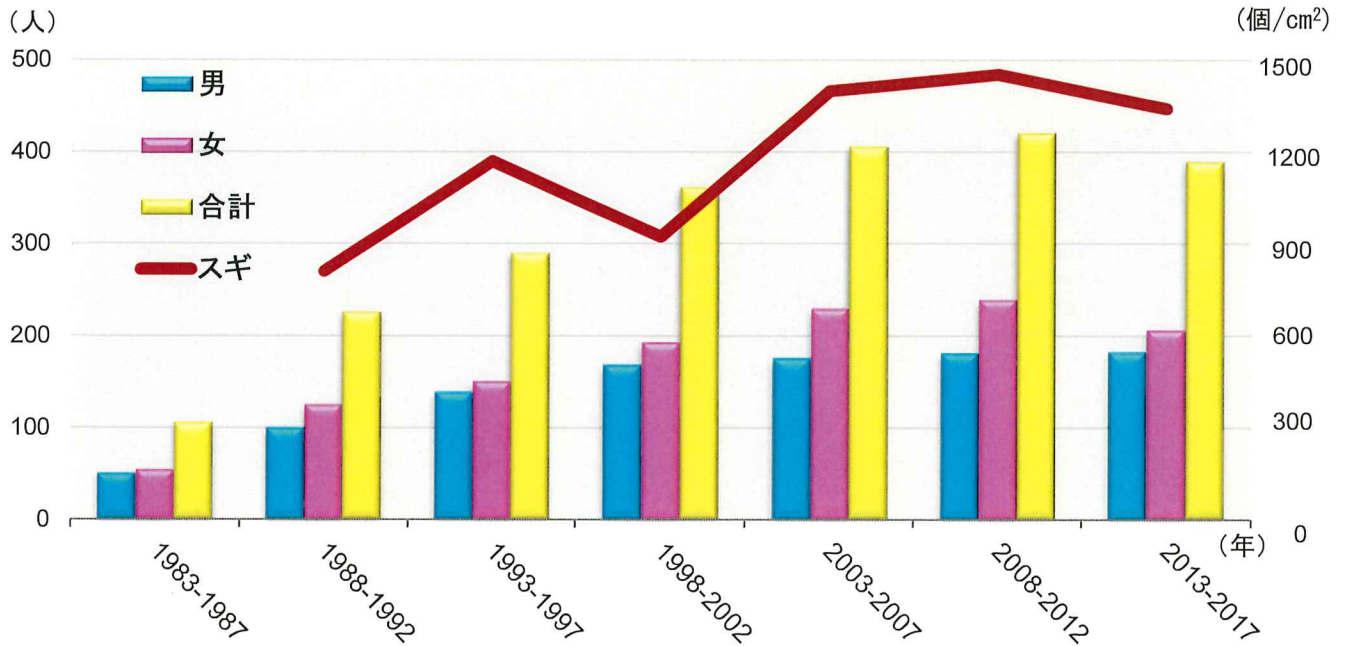


1987-2018年スギ、ヒノキ科花粉数と前年7月の湿度との関係

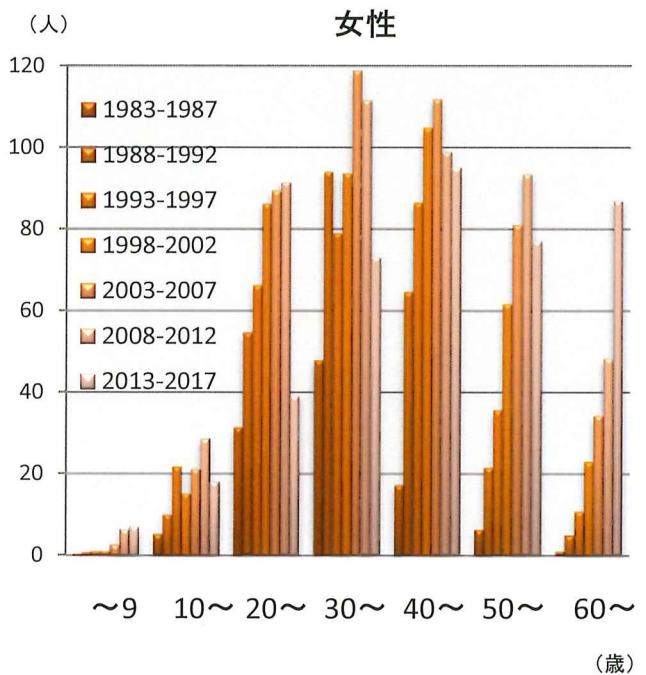
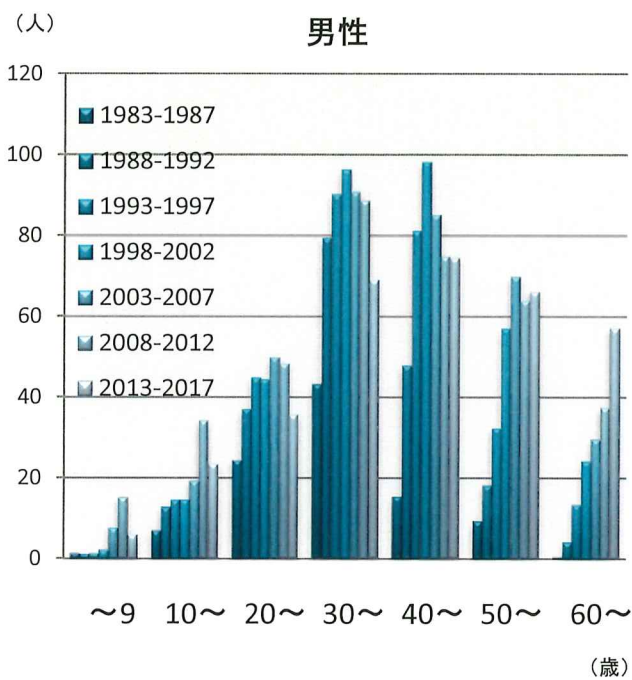


花粉産生量(花粉飛散量)の年次変動は著しく、雄花ができる前年夏の気象条件(気温、湿度、日射量)とよく相関する。

## 5年毎のスギ花粉数と花粉症患者受診数の関係（福岡市）



## 5年毎の年代別花粉症患者受診数の変遷（福岡市）



## 花粉情報30周年記念県民公開講座 プログラム案

△ と き 平成31年1月19日(土) 13:00~14:50

△ と ころ エルガーラホール 大ホール

福岡市中央区天神 1-4-2

### 1. 開 会

2. 挨拶 公益社団法人福岡県医師会会長 松 田 峻一良

3. 第5回作文コンクール「心のふれあい大賞—わたしのまわりの医療体験」表彰式

### 4. 記念講演

「花粉症は全身疾患—食物アレルギーとの関連も—」(30分)

講 師：独立行政法人国立病院機構福岡病院

アレルギー科医長

岸 川 禮 子 先生

休 憩

### 5. トークショー(45分)

ゲスト：元福岡ソフトバンクホークス監督 秋 山 幸 二 氏

M C：ラジオパーソナリティー 鬼 橋 美智子 氏

### 6. 閉 会